

Willkommen am BBZ Hochwald



Wir wünschen dir einen guten Start
und viel Erfolg.

Förderverein BBZ Hochwald

Berufsbildungszentrum

BBZ
HOCHWALD

Herzlich Willkommen am BBZ

... die bessere Schule

Wir freuen uns, dich im kommenden Schuljahr 2024/25 als Schülerin bzw. Schüler am BBZ Hochwald begrüßen zu können. Unser Ziel ist es, in deiner Zeit an unserem Berufsbildungszentrum dir einerseits eine fundierte berufliche Orientierung zu geben andererseits dich bei der Vertiefung deiner bisherigen Allgemein-Bildung zu unterstützen.

Die Vermittlung konkreter Fertigkeiten, praxisorientierter Handlungen und die Fähigkeit dich im Team mit deinen Mitschülern auszutauschen, haben bei uns ebenso großen Stellenwert, wie deine Vorbereitung auf die kommenden Schulabschlüsse. Alle Fachlehrerinnen und Fachlehrer am BBZ Hochwald achten auf einen respektvollen Umgang und freundliches Verhalten zwischen Lehrer und Schüler sowie unter den Schülern.

In allen drei Bereichen der beruflichen Bildung – Gesundheit & Soziales / Technik / Wirtschaft & Verwaltung (auch Fachbereich Tourismus) – unterrichten wir dich und deine Mitschüler in Funktionsräumen auf technisch neuestem Stand. Der Unterricht in allen Klassensälen gestaltet sich durch den Einsatz digitaler Medien und Schüler-Wlan auf pädagogisch abwechslungsreiche Art und spricht jeden Schüler und jede Schülerin kommunikativ an.

Wir stehen dir bei allen Fragen und Problemen zur Seite und wünschen dir schon jetzt eine erfolgreiche Zeit am BBZ Hochwald

S. Göttert-Schwinn

V. Wagner

26.08.2024 - Tag der Einschulung am BBZ Hochwald

- ♦ **7:40 Uhr** **Berufsschule:**
technischer & kaufmännischer Bereich, Grundstufe
- ♦ **7:45 Uhr** **Fachoberschule - Wirtschaft & Fachoberschule - Wirtschaft Fachbereich**
Tourismus, Klasse 11
- ♦ **8:00 Uhr** **Ausbildungsvorbereitung**
- ♦ **8:30 Uhr** **Berufsfachschule I:**
Technik / Gesundheit & Soziales / Wirtschaft & Verwaltung
- ♦ **9:00 Uhr** **Werkstattschule**
- ♦ **11:00 Uhr** **Ende für alle Klassen**

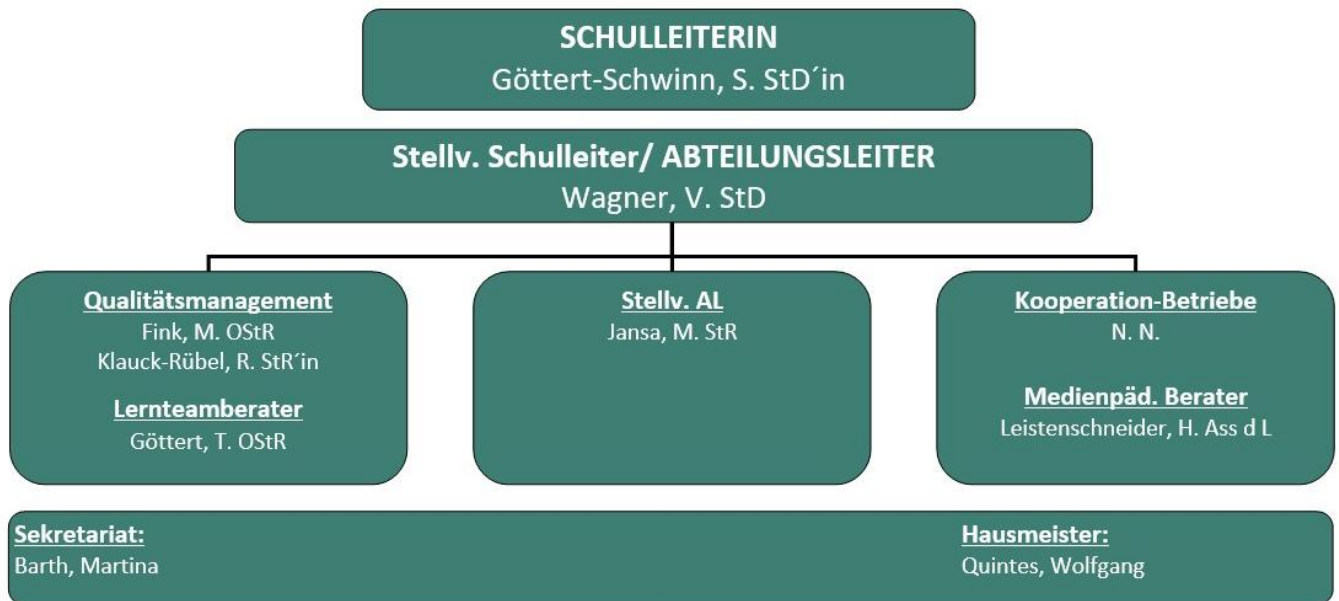
Treffpunkt für alle Schülerinnen und Schüler ist der große Schulhof vor Gebäude 1 zu der entsprechenden Uhrzeit!

Der Unterricht in allen **weitergeführten Schulklassen** (BFS II, FOS 12 sowie die Tagesklassen der technischen und kaufmännischen Berufsschule, Fachstufen) startet **ab 27.08.2024 um 07:40 Uhr** an den entsprechenden Schultagen. Die Berufsschüler sollten hierzu den neuen Blockplan auf der Homepage beachten.

Hinweise für deinen Schulweg



Organigramm und Ansprechpartner am BBZ



Kontakt-Informationen BBZ Hochwald

Schuladresse:

BBZ Hochwald
Weiskircher Str. 28a
66687 Nunkirchen

Sekretariat

Frau Barth
Tel: 06874 / 186 99 00
Fax: 06874 / 186 99 0 30

E-Mail-Kontakt:

bbzhochwald@schule.saarland

Unterrichtszeiten:

Stunde	Zeit
1. Std.	07:40 - 08:25 Uhr
2. Std.	08:25 - 09:10 Uhr
Pause	09:10 - 09:25 Uhr
3. Std.	09:25 - 10:10 Uhr
4. Std.	10:10 - 10:55 Uhr
Pause	10:55 - 11:05 Uhr
5. Std.	11:05 - 11:50 Uhr
6. Std.	11:50 - 12:35 Uhr
Pause	12:35 - 12:45 Uhr
7. Std.	12:45 - 13:30 Uhr
8. Std.	13:30 - 14:15 Uhr

Am BBZ Hochwald kannst du ohne Schulabschluss einsteigen - aber alle Schulabschlüsse* erreichen!

Such dir deinen individuellen Weg ins Berufsleben und lass dich von den Fachlehrern beraten und unterstützen....

Bildungswege am BBZ Hochwald

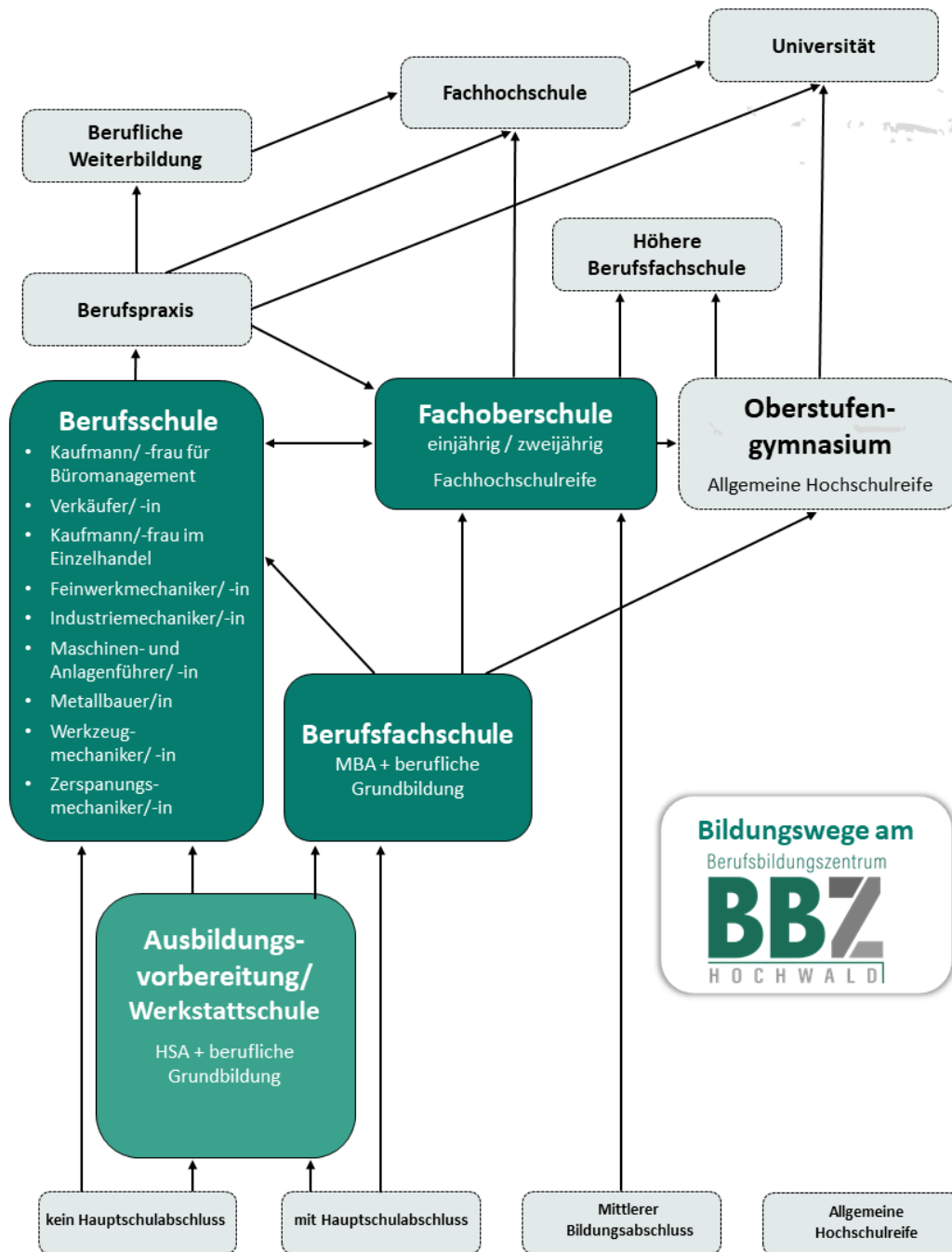


Abbildung: Die Bildungswege (in grün sind die Schulformen am BBZ Hochwald abgebildet)

Quelle: In Anlehnung an: Ministerium für Bildung, Kultur und Wissenschaft des Saarlandes: „Berufliche Bildung“: Chancen für die Zukunft – Berufliche Bildung im Saarland, S. 4, Saarbrücken 2006.

*GOS am Kooperationsstandort

Wichtige Informationen über die Teilnahme an der Schulbuch- und Medienausleihe und Zahlung des Leihentgeltes

Die Schülerinnen und Schüler des **BBZ Hochwald** können für das Schuljahr **2024/2025** die benötigten Schulbücher, Lektüren und Arbeitshefte gegen ein Leihentgelt ausleihen. Entsprechend der Vereinbarung mit dem Ministerium für Bildung und Kultur wird die Leihe um ein mobiles Endgerät sowie digitale Medien ergänzt. Die vertragliche Anmeldung gilt für die gesamte Dauer des Schulbesuches an der o. g. Schule; vorbehaltlich einer gesetzlichen Änderung.

Möchten Sie an der Schulbuch- und Medienausleihe teilnehmen?

Die Ausleihe bzw. Aushändigung der Schulbuchpakete erfolgt erst, wenn:

1. bis **30. April 2024** das Anmeldeformular (gilt nur für Neuschüler*innen) in der Schule abgegeben,
2. bis **01. Juni 2024** das Leihentgelt ersichtlich eingezahlt ist bzw. ein Freistellungsbescheid in der Schule abgegeben und
3. alle Bücher aus dem Vorjahr in ordnungsgemäßem Zustand zurückgegeben bzw. entsprechender Schadensersatz innerhalb der auf dem Schadensbeleg angegebenen Frist gezahlt wurde.

Tipp für die Freistellung: Antrag schnellstmöglich beim Amt für Ausbildungsförderung stellen!

Zahlung des Leihentgeltes

Höhe des Leihentgeltes: Das Leihentgelt für das Schuljahr 2024/2025 wird vom Ministerium für Bildung und Kultur festgelegt. Die Höhe des Leihentgeltes entnehmen Sie bitte zeitnah unserer Homepage:

<https://www.bbz-hochwald.de/info-service/schulbuchausleihe>

Zahlungsempfänger: Landkreis Merzig-Wadern
IBAN: **DE31 5935 1040 0000 0958 10**
BIC: MERZDE55XXX
Verwendungszweck: Name und Vorname des Schülers/der Schülerin und die kommende Klassenstufe

Gleiches gilt auch für Schüler/-innen, die das Schuljahr wiederholen.

Möchten Sie an der Schulbuch- und Medienausleihe nicht mehr teilnehmen?

Bitte melden Sie sich bis **30. April 2024** für das Schuljahr **2024/2025** ab.

Das **Abmeldeformular** erhalten Sie in der Schule.

Hinweis: Bei der Abmeldung müssen alle Bücher und das ggf. empfangene mobile Endgerät zum Schuljahresende zurückgegeben werden!

Hier sind die Rückgabetermine zu beachten.

Bitte teilen Sie Adressänderungen zeitnah dem Sekretariat und der Schulbuchkoordination mit.

Rück- und Ausgabe

Über die Rück- und Ausgabetermine werden Sie zu gegebener Zeit von der Schule informiert.

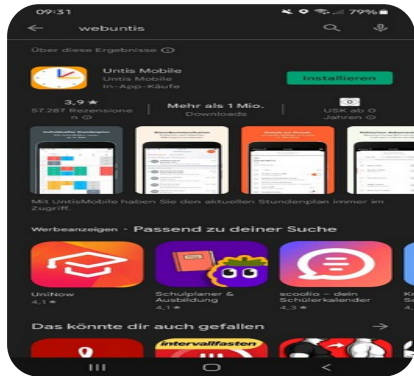
Weitere Informationen, z. B. über die Freistellung des Leihentgeltes oder Inklusion entnehmen Sie bitte dem Elternbrief des Ministeriums für Bildung und Kultur.

Ausleihkosten für das Schuljahr: 2024/2025

Werkstattschule	50,00 €
Ausbildungsvorbereitung	95,00 €
Berufsfachschule Gesundheit und Soziales	125,00 €
Berufsfachschule Technik	130,00 €
Berufsfachschule Wirtschaft und Verwaltung	125,00 €
Fachoberschule Wirtschaft	65,00 €
Fachoberschule Wirtschaft – Fachbereich: Tourismus	55,00 €

Wie bekomme ich meinen Stundenplan auf mein Handy?

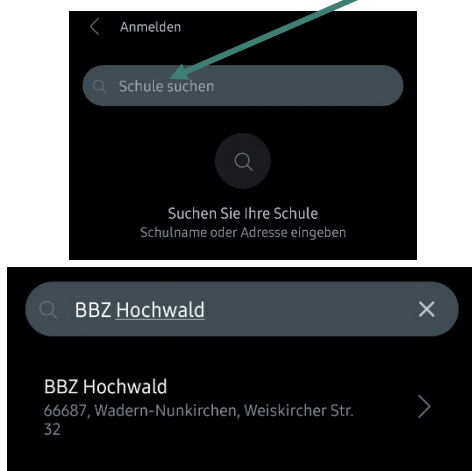
1) Ich lade mir im App-Store / Play Store die App „Untis Mobile“ herunter und installiere sie.



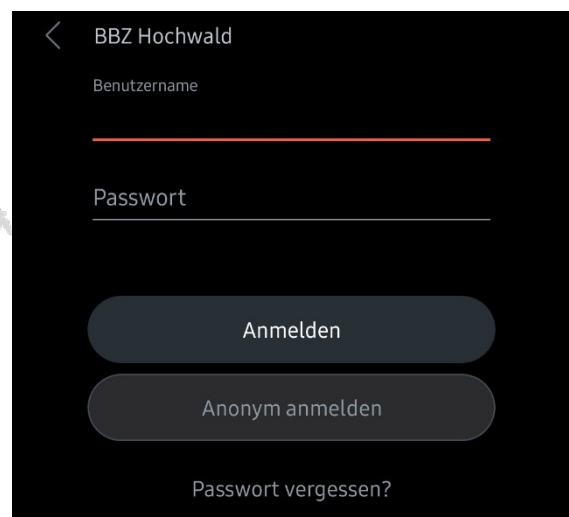
2. Ich melde mich nun in der App an.



3. Dazu suche ich hier meine Schule: „BBZ Hochwald“



4. Ich melde mich nun mit meinem Benutzernamen und meinem Passwort an. Dieses bekomme ich am Anfang des Schuljahres von meinem/r Klassenlehrer/in



Wie startest Du in Online-Schule-Saarland (OSS)?

Mit der von Dir angegebenen E-Mail-Adresse legen wir für Dich einen Zugang zur Online-Schule-Saarland an. Die Anmeldung erfolgt aus Datenschutzgründen in drei Schritten und ist daher nicht ganz einfach. Deshalb erklären wir Dir hier genau, wie es funktioniert.

Sobald wir Deinen Zugang angelegt haben, sendet Dir OSS die **erste Mail** zu, mit der überprüft wird, ob die angegebene Mailadresse auch wirklich zu Dir gehört.

In der 1. Mail findest Du einen **Bestätigungslink**, den Du **anklicken** musst:

Sie wurden erfolgreich bei Online Schule registriert. Um den Vorgang abschließen zu können, bestätigen Sie bitte Ihre Emailadresse über folgenden Link:

<https://bnv.online-schule.saarland/onlineschule/registration/1.0/confirm?p=99750320-6911-4b6e-b3cd-fa5c40eb5224&t=4d4e8cb9-b5ba-412c-a2f3-50366>

erledigt? (✓)

Kurz darauf erhältst Du eine **zweite Mail**.

Darin findest Du Deinen **Benutzernamen**, z. B. max.mustermann, sowie einen weiteren Link, mit dem Du die **Änderung Deines Passworts beantragen** kannst.

Klicke diesen Link bitte an. Du siehst dann folgendes Fenster:

Online Schule Saarland
Kennwort vergessen oder ändern?

Sie haben Ihr Kennwort für die Online Schule Saarland Plattform vergessen oder möchten dieses ändern?
Geben Sie hier Ihre E-Mailadresse ein. Wir senden Ihnen dann einen Link, über den Sie ein neues Kennwort vergeben können.

email@adresse.de

Hier gibst Du die gleiche **Mailadresse** ein, die Du bei der Anmeldung angegeben hast.

erledigt? (✓)

Daraufhin erhältst Du die **dritte Mail** von OSS.

Diese enthält den **Link**, mit dem die Änderung des Passworts durchgeführt wird.

Sie haben Ihr Kennwort für die Online Schule Saarland Plattform vergessen oder möchten dieses ändern?
Dann folgen Sie bitte diesem Link:

<https://bnv.online-schule.saarland/kennwortaenderung>

Bitte diesen Link anklicken.

erledigt? (✓)

Dieser Link führt Dich zu folgendem Fenster, in dem Du Dein **neues Passwort 2x eingeben** musst.

Online Schule Saarland
Kennwort ändern

Sie möchten Ihr Kennwort für die Online Schule Saarland Plattform ändern?
Legen Sie hier Ihr neues Kennwort fest.

Passwort
Passwort wiederholen

Aus Sicherheitsgründen muss Ihr Kennwort **mindestens 8 Zeichen lang** sein und **wenigstens 3 der 4 folgenden Kennwort-Kriterien** erfüllen:

- Kleinbuchstaben
- Großbuchstaben
- Ziffern
- Sonderzeichen

Bitte beachte die **Regeln für sichere Passwörter**.
Es muss mindestens 8 Zeichen lang sein und mindestens

- einen Kleinbuchstaben (abcdef...),
- einen Großbuchstaben (ABCDEF...),
- eine Ziffer (123456...) und
- ein Sonderzeichen (!\$\$%&+#!?....) enthalten.

erledigt? (✓)

Nachdem Du auch das erledigt hast, meldest Du Dich zum ersten Mal in OSS an.

Gehe auf die Website <https://online-schule.saarland> und klicke auf „Anmelden“.



Gib Deinen **Nutzernamen** und Dein **neues Passwort** ein und bestätige mit „Anmelden“.

Anmelden bei Online-Schule Saarland

Benutzername

Passwort

Anmeldung nicht speichern

Die zu übermittelnden Informationen anzeigen, damit ich die Weitergabe gegebenenfalls ablehnen kann.

Anmelden

erledigt? (✓)

Nun können auch die Lehrer erkennen, dass Du startklar bist, und sie können Dich Deinen Kursen zuordnen.

Bei Fragen bezüglich OSS schreibst Du an besten eine E-Mail an den OSS-Schulmanager, Herrn Leistenschneider. Du erreichst ihn unter h.leistenschneider@schule.saarland.de.

Wir wünschen Dir viel Spaß und einen großartigen Lernerfolg mit der Online-Schule-Saarland.

S.Göttert-Schwinn, Schulleiterin

H. Leistenschneider, Medienpäd. Berater

Blockplan 2024/25

Berufsbildungszentrum

BBZ

HOCHWALD

technische und kaufmännische Berufe

Schuljahr: 2024/2025

Stand: 10.06.2024

KW	Block-Nr.	Unterrichtswochen		Ausfall-tage	Blockbezeichnung (Blockbeschulung)			13er	Zuordnungsplan der Klassen 1./2. Halbjahr
		vom	bis						
35	1	26.08.24	30.08.24		A			D	Klassen mit Blockbeschulung: Dem Kennzeichen A sind als Fachklassen zugeordnet: ME 10-2 ME 10-3 Dem Kennzeichen B sind als Fachklassen zugeordnet: WM11 IM11 FM11 Dem Kennzeichen C sind als Fachklassen zugeordnet: IM12 / FM-M12 WM12 / FM-W12 ZM12
36	2	02.09.24	06.09.24			B		D	
37	3	09.09.24	13.09.24				C	D	
38	4	16.09.24	20.09.24		A			D	
39	5	23.09.24	27.09.24			B		D	
40	6	30.09.24	04.10.24	Do			C	D	
41	7	07.10.24	11.10.24		A			D	
Herbstferien: Mo, 14. Oktober 2024 – Fr, 25. Oktober 2024									
44	8	28.10.24	01.11.24	Fr		B		D	
45	9	04.11.24	08.11.24				C	D	
46	10	11.11.24	15.11.24		A			D	
47	11	18.11.24	22.11.24			B		D	
48	12	25.11.24	29.11.24				C	D	
49	13	02.12.24	06.12.24		A			D	
50	14	09.12.24	13.12.24			B		D	
51	15	16.12.24	20.12.24				C	D	
Weihnachtsferien: Mo, 23. Dezember 2024 – Fr, 3. Januar 2025									
2	16	06.01.25	10.01.25		A			D	
3	17	13.01.25	17.01.25			B		D	
4	18	20.01.25	24.01.25				C	D	
5	19	27.01.25	31.01.25		A			D	
Ausgabe der Halbjahreszeugnisse									
6	20	03.02.25	07.02.25			B			
7	21	10.02.25	14.02.25				C		
8	22	17.02.25	21.02.25		A				
Fastnachtsferien: Mo, 24. Februar 2025 – Di, 4. März 2025									
10	23	03.03.25	07.03.25	Mo, Di		B			
11	24	10.03.25	14.03.25				C		
12	25	17.03.25	21.03.25		A				
13	26	24.03.25	28.03.25			B			
14	27	31.03.25	04.04.25				C		
15	28	07.04.25	11.04.25		A				
Osterferien: Mo, 14. April 2025 – Fr, 25. April 2025									
18	29	28.04.25	02.05.25	Do		B			
19	30	05.05.25	09.05.25				C		
20	31	12.05.25	16.05.25		A				
21	32	19.05.25	23.05.25			B			
22	33	26.05.25	30.05.25	Do			C		
23	34	02.06.25	06.06.25		A				
24	35	09.06.25	13.06.25	Mo		B			
25	36	16.06.25	20.06.25	Do			C		
26	37	23.06.25	27.06.25		A				
27	38	30.06.25	04.07.25			B			
Anzahl der Unterrichtstage					65	60	57		
Sommerferien: Mo, 07. Juli 2025 - Do, 14. August 2025									
Erster Schultag: Mo, 18. August 2025									

Im Schuljahr 2024/2025 verfügt jede Schule über drei bewegliche Ferientage, die in diesem Plan nicht aufgeführt sind. Ggf. werden weitere Ausfalltage von der Schulkonferenz festgelegt und auf der Homepage veröffentlicht.

Legende zu den Ausbildungsberufen:		Lehrstufe:
BM	Kaufmann/-frau für Büromanagement	Klassenstufe 10: Grundstufe
IM / FM-M	Industriemechaniker/in, Feinwerkmechaniker/in Maschinenbau	Klassenstufe 11: Fachstufe I
MB / FK	Metallbauer/in, Fachkraft für Metalltechnik entspr. Fachrichtung	Klassenstufe 12: Fachstufe II
MA	Maschinen- und Anlagenführer/in	Klassenstufe 13: Fachstufe III
VE / EH	Verkäufer/-in und Kaufmann/-frau im Einzelhandel	
WM / FM-W	Werkzeugmechaniker/in, Feinwerkmechaniker/in Werkzeugbau	
ZM	Zerspanungsmechaniker/in	
Hinweis:	ME10-1 : alle MA, MB und FK der Grundstufe	Legende Fachoberschule:
	ME10-2 / -3: alle FM/IM/WM/ZM der Grundstufe	FW 11 -1/T Fachoberschule Wirtschaft + Tourismus (kombiniert), Klasse 11
		FW 11-2 Fachoberschule Wirtschaft, Klasse 11

I-Schulordnung des Berufsbildungszentrums Hochwald

1. GELTUNGSBEREICH

Diese Schulordnung gilt im Bereich des Berufsbildungszentrums Hochwald. Sie und die zusätzlichen Erläuterungen sind allen SchülerInnen bei Unterrichtsaufnahme von der/dem KlassenlehrerIn unverzüglich bekannt zu geben.

2. VERHALTEN IN DEN SCHULGEBÄUDEN UND AUF DEM SCHULGELÄNDE

Während des Aufenthalts in den Schulgebäuden und auf dem Schulgelände haben die SchülerInnen den Anordnungen der Schulleitung, der Lehrkräfte und anderer bestellten Personen Folge zu leisten.

3. ALKOHOL-/ DROGEN-/ RAUCH-/ WAFFEN-VERBOT

Auf dem Schulgelände und in den Gebäuden ist das Mitbringen und Konsumieren von Betäubungsmitteln jeder Art gänzlich untersagt. Innerhalb des Schulgeländes sowie in allen Gebäuden ist das Rauchen - auch mit E-Zigaretten - verboten. Waffen und waffenähnliche Gegenstände sind in der Schule verboten.

4. ESSEN UND TRINKEN IM UNTERRICHT, KAUGUMMIVERBOT

Essen und Trinken sind nur auf dem Schulhof und im Aufenthaltsraum während der Pausen erlaubt. In den Klassenräumen darf nicht gegessen werden. Getrunken wird nach Zustimmung der anwesenden Lehrkraft. In den Gebäuden gilt „Kaugummiverbot“.

5. BENUTZUNG DER UNTERRICHTSRÄUME UND EINRICHTUNGEN, HAFTUNG FÜR WERTGEGENSTÄNDE

Die Unterrichtsräume und Einrichtungsgegenstände sind zu schonen und sauber zu halten. Bilder, Schautafeln u. a. dürfen nur mit Genehmigung der Schulleitung angebracht werden. Die Toiletten sind sauber zu halten. Insbesondere ist darauf zu achten, dass keine Gegenstände in Waschbecken und Toiletten geworfen werden. Toiletten sind keine Aufenthaltsräume!

Die Schule übernimmt keine Haftung für den Verlust von Kleidung und Wertgegenständen. SchülerInnen können wertvolle Kleidungsstücke mit in den Klassenraum nehmen.

6. BESCHÄDIGUNGEN

Alle SchülerInnen sind für die pflegliche Behandlung der Einrichtungsgegenstände und Lehrmittel mitverantwortlich. Für vorsätzliche oder fahrlässige Beschädigung oder Verunreinigung am Gebäude, an den Einrichtungen oder Anlagen haftet der/die VerursacherIn bzw. die Erziehungsberechtigten. Beschädigungen und Verunreinigungen der Klassenräume und ihrer Einrichtungsgegenstände sind der Lehrkraft unverzüglich anzuzeigen.

7. HANDYS UND WEITERE INTERNETFÄHIGE GERÄTE

Handys und andere internetfähige Geräte dürfen während der Unterrichtszeit in den Klassenräumen weder benutzt werden noch eingeschaltet sein; zu Unterrichtsbeginn sollen die Handys in der dafür vorgesehenen Handygarage abgelegt werden. Sind während Leistungsnachweisen Handys sowie weitere internetfähige Geräte eingeschaltet, gilt dies als Täuschungsversuch. **Nur** die Lehrkraft kann den Einsatz dieser Geräte im Klassensaal für den Unterricht veranlassen. Bei Zuwiderhandlung wird das Handy eingezogen und kann nach Ende der Unterrichtszeit im Sekretariat abgeholt werden.

8. DATENSCHUTZ

Aufnahmen von Fotos, Videos und Ton sind grundsätzlich nur mit ausdrücklicher Einwilligung der betroffenen

Personen außerhalb der Unterrichtszeit erlaubt. Die Veröffentlichung von Bildern, Videos, Tonaufnahmen oder personenbezogenen Daten ohne Erlaubnis der betroffenen Personen stellt als Tatbestand eine Verletzung der Persönlichkeitsrechte dar. Ein Verstoß gegen den Datenschutz kann sowohl schulische als auch juristische Schritte mit sich ziehen. Es gilt die DSGVO!

9. UNTERRICHTSBEGINN

Die SchülerInnen finden sich vor Unterrichtsbeginn, d. h. zum ersten Gong, vor dem Unterrichtsraum ein. Der Unterricht beginnt zu den vorgegebenen Zeiten.

10. UNTERRICHTSTEILNAHME

Alle SchülerInnen sind verpflichtet, am verbindlichen Unterricht und an den übrigen verbindlichen Veranstaltungen planmäßig und pünktlich teilzunehmen.

11. PARKEN

Innerhalb des Schulgeländes sind die FahrzeugführerInnen verpflichtet, im Schrittempo zu fahren. Auf dem Schulgelände darf nur auf den gekennzeichneten Flächen der Schülerparkplätze geparkt werden. Es gilt die Straßenverkehrsordnung. Für das Abhandenkommen von Fahrzeugen und Fahrzeugteilen oder für die Beschädigung von Fahrzeugen, die durch die/den FahrerIn selbst oder durch das Verschulden Dritter verursacht wurden, haftet die Schule nicht.

12. BEFREIUNG VOM SPORTUNTERRICHT

Eine Befreiung vom Sportunterricht über zwei Unterrichtstage hinaus kann auf Grundlage eines ärztlichen Zeugnisses, über mehr als zwei Monate auf Grundlage eines amtsärztlichen Zeugnisses von der Schulleitung gewährt werden.

13. ENTSCHULDIGUNG BEI FEHLZEITEN

Bis 10:00 Uhr am ersten Fehltag muss eine telefonische Benachrichtigung im Sekretariat erfolgen. Die schriftliche Entschuldigung ist spätestens am zweiten Schultag nach Rückkehr vorzulegen. Bei längerer Fehlzeit ist die Entschuldigung nach einer Woche vorzulegen. Besteht ein Ausbildungsverhältnis, so muss der Betrieb die Kenntnisnahme der Entschuldigung bestätigen. Das Entschuldigungsformular ist zu verwenden.

In Zweifelsfällen kann die Schulleitung die Vorlage eines ärztlichen oder amtsärztlichen Zeugnisses verlangen, dessen Kosten die/der SchülerIn trägt.

14. VERLASSEN DES SCHULGELÄNDES

Während der Unterrichtszeit, in Pausen und in Freistunden dürfen SchülerInnen das Schulgelände nur mit Genehmigung der Lehrkraft verlassen. Sonst entfällt die Aufsichtspflicht der Schule und der Versicherungsschutz erlischt.

15. NOTFALLPLÄNE

Die Notfallpläne an den jeweiligen Klassenzimmertüren sind zu beachten und entsprechend einzuhalten.

16. KOPFBEDECKUNG

Das Tragen einer Kopfbedeckung im Unterricht ist nicht erlaubt. Eine Ausnahme gilt für Schülerinnen aus religiösen Gründen.

17. RASSISMUS

Die Diskriminierung von Menschen wegen ihres Glaubens, des Geschlechts, der sexuellen Orientierung, der Hautfarbe und Herkunft, einer Behinderung, der Schularart, der Nationalität und weiteren Gründen lehnen wir ab. Körperliche Gewalt, Mobbing und Verleumdung, Drohung und Erpressung sowie Beleidigungen gegenüber anderen SchülerInnen sowie dem Schulpersonal führen zu Erziehungs- und Ordnungsmaßnahmen und ggf. zur Strafanzeige.

Link zur Homepage:

[Home - BBZ Hochwald \(bbz-hochwald.de\)](https://bbz-hochwald.de)

QR-Code zur Homepage des BBZ Hochwalds:



Link zu wichtigen Formularen:

[Formulare - BBZ Hochwald \(bbz-hochwald.de\)](https://bbz-hochwald.de)

QR-Code zu wichtigen Formularen

